

Personnalise ta carte
de vœux ! **p.2**

Déploiement
de la fibre **p.5**

Médiathèque
des Brasseries **p.6**

Et si on sortait ?
Infos pratiques... **p.14**

Journal de Maxéville

www.maxeville.fr   

L'ACTUALITÉ DE LA VILLE DE MAXÉVILLE

33

JANVIER - FÉVRIER 2020



Bonne année !

Adoptons des résolutions

éco-responsables ! **p.9**

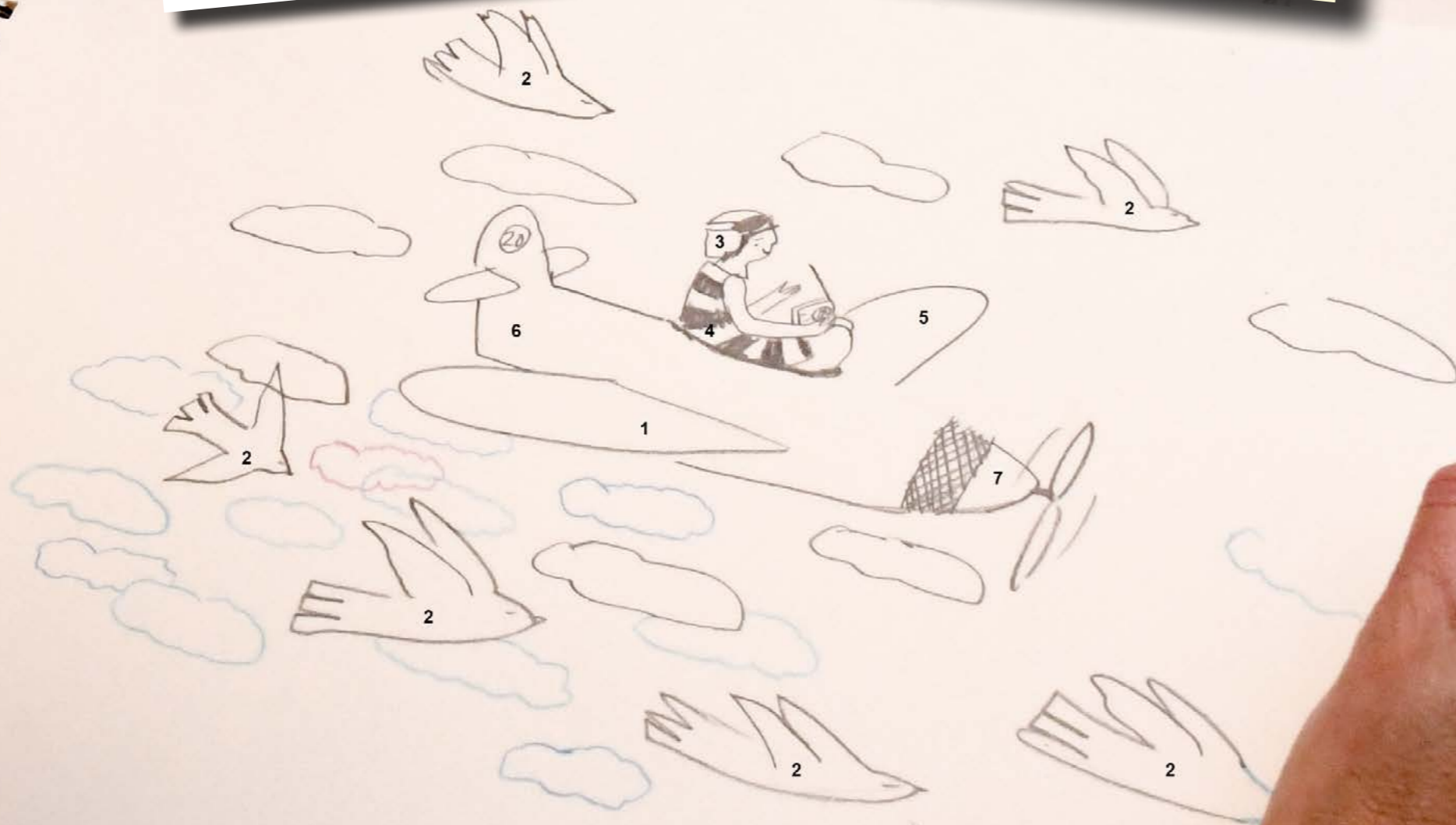
DOSSIER CENTRAL

ville de
Maxéville

Personnalise le croquis de la carte de vœux 2020 !

Sandra Poirotte est une illustratrice lorraine. C'est elle qui a réalisé la carte de vœux 2020 pour la ville de Maxéville.

www.sandrapoirotte.com



Chères Maxévilloises,
chers Maxévillois,

Dès la fin des années 80, l'idée d'un développement durable apparaît comme une réponse possible aux crises sociales et environnementales que le monde connaît. En effet, comment répondre aux besoins des habitants de notre planète, leur garantir l'accès à l'eau potable, préserver la biodiversité, lutter contre le changement climatique tout en garantissant que le progrès technique et scientifique soit source de progrès pour tous ? La croissance doit pouvoir se faire dans le respect de la nature et des hommes.

L'échelon de la commune est celui qui permet d'agir concrètement au quotidien en continuant de proposer toute une série d'actions favorisant les bonnes pratiques par les habitants et bien évidemment, par la commune.

« Permettez-moi de vous souhaiter à toutes et à tous une excellente année 2020. »

Dans ce numéro du journal de Maxéville, vous trouverez un dossier sur les actions du service des Espaces Verts de la commune en terme de préservation de la faune locale, de recyclage et transformation de ce que la Nature offre comme matière première afin de faire bénéficier aux habitants d'un cadre de vie agréable dans le respect de l'environnement. Un journal riche et varié qui vous proposera également de suivre deux portraits de Maxévilloises ayant bénéficié du dispositif d'accompagnement ALEXIS pour la création d'entreprises ou bien encore un volet culturel avec un dossier sur la Médiathèque des Brasseries.

Vous trouverez également à la fin de ce journal toutes les dates des prochains événements qui auront lieu à compter de janvier 2020.

Permettez-moi, pour finir, de vous souhaiter à toutes et à tous une excellente année 2020. Qu'elle vous apporte bonheur, santé, prospérité et qu'elle permette la réalisation de tous vos projets.

Madame, Monsieur j'ai le plaisir de vous convier à la cérémonie des vœux aux habitants qui aura lieu le mardi 14 janvier à 18H30 à la salle des fêtes Les Carrières (site du Zénith).

Belle année 2020 !

Votre Maire,

Christophe Choserot

Maire de Maxéville
Vice-président de la Métropole du Grand Nancy
Conseiller régional Grand Est

Création d'entreprises à Maxéville

Dispositif ALEXIS

Depuis 1982, ALEXIS est le premier partenaire reconnu d'aide à la création, au développement et à la transmission d'entreprises. Plus de 5 000 créateurs ont été accompagnés par les collaborateurs d'Alexis dans toutes leurs démarches. De l'assistance à la réalisation de leur business plan, en passant par la proposition de formations jusqu'à la possibilité d'accueillir les entreprises le temps qu'elles prennent leur envol, Alexis met tout en œuvre pour la réussite de leurs projets.

► Alexis, Site Saint-Jacques II

5, rue Alfred Kastler à Maxéville - 03 83 92 30 70 – contact@alexis.fr

Portraits de Maxévilloises suivies par Alexis :



Sandrine COLNAT | Home & Vie

« Répondre au challenge des années à venir »

Alors que le nombre de français de plus de 85 ans va être multiplié par 3 dans les 40 prochaines années, l'accompagnement mais surtout l'autonomie à domicile sont les principaux défis que représente le vieillissement de la population pour notre société. C'est en partant de ce constat que Sandrine Colnat a souhaité créer son entreprise : Home & Vie. La journée type de cette nouvelle entrepreneuse commence par un rendez-vous chez le client pour évaluer les besoins et constater les manques ou les problématiques sécuritaires avant d'établir un diagnostic d'accessibilité et de sécurité. Elle retourne ensuite dans son bureau du Pôle Entrepreneurial de Maxéville pour réaliser un plan 3d et rédiger le compte-rendu correspondant.

« Ma nouvelle vie de chef d'entreprise me permet de gagner en liberté et de prendre mes propres initiatives. Par exemple, nous créons en ce moment un important projet avec une architecte à destination directe de promoteurs. Je travaille également sur la thématique des résidences intergénérationnelles ».

► Pôle Entrepreneurial – 5, rue Alfred Kastler
54320 Maxéville | 06 37 45 27 67 - s.colnat@dometvie.fr



Myriam Méderlé | Praticienne en Massage Bien-être

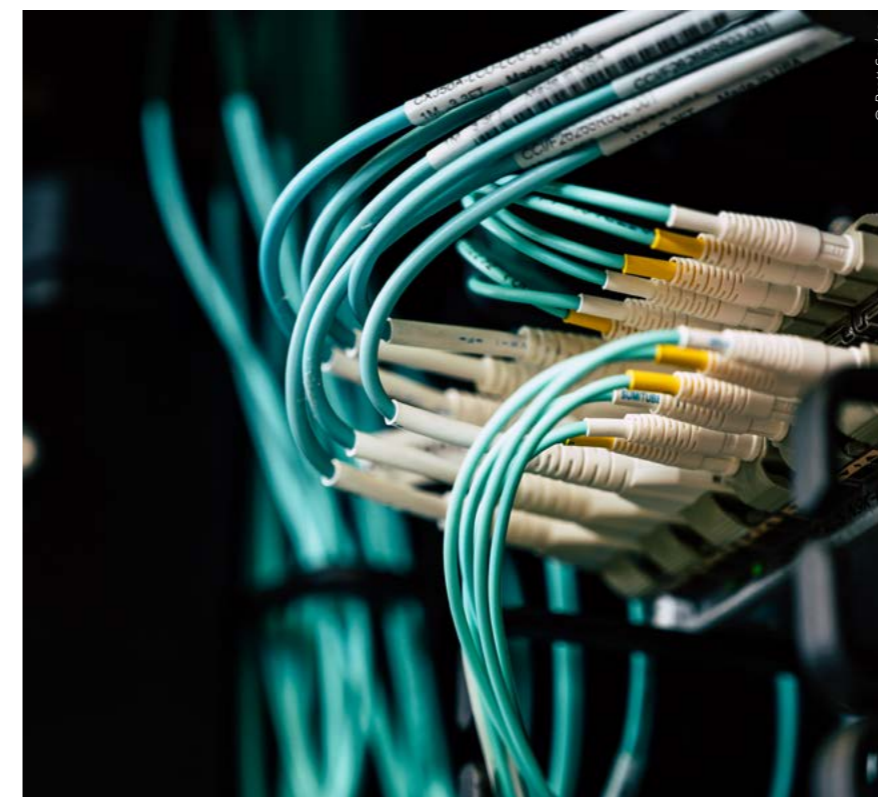
« Apporter de la détente et du mieux-être autour de moi »

Suite à une journée d'initiation au Centre de Formation au Toucher dans l'Accompagnement, la Thérapie et le Bien-être Grand Est, Myriam Méderlé découvre le Massage TACT & Bien-être. Alors que tous les jours, nous entendons parler de stress, burn-out et fatigue, cette technique de massage consiste en une approche originale du Toucher, s'adaptant à chaque personne « massée », passant par une communication verbale et non verbale, offrant ainsi une approche humaniste et un accompagnement personnalisé.

Après une année de formation en Massage Bien-être et une certification d'Assistante de vie aux familles, permettant d'accompagner la personne en perte d'autonomie, accidentée ou en situation de handicap dans les actes essentiels du quotidien ; Myriam Méderlé a renforcé ses compétences par une Certification en réflexologie Plantaire de Ming Men (institut de Médecine Traditionnelle Chinoise).

► Myriam Méderlé vous accueille sur rendez-vous au 06 28 07 72 57 dans son Cabinet, 2 allée de l'Alzette à Maxéville.

Déploiement de la fibre à Maxéville



La ville de Maxéville compte 443 particuliers abonnés actifs à la fibre optique et 50 particuliers abonnés en cours de raccordement.

L'opérateur Orange est en expérimentation uniquement sur Maxéville bas, les particuliers résidant dans cette zone peuvent donc avoir accès à la fibre (Centre et Meurthe Canal – environ 2000 logements éligibles). Pour tester votre éligibilité auprès de cet opérateur : www.reseau.orange.fr

D'autres opérateurs d'envergure nationale, notamment **BOUYGUES** et **Free**, se préparent également pour une arrivée prochaine.



Le Saviez-Vous ?

La métropole du Grand Nancy a mis en ligne un portail entièrement dédié à la fibre optique, qui permet aux particuliers et aux entreprises de vérifier rapidement sur carte s'ils sont raccordables.

Pour plus d'informations sur les conditions : infibre@grandnancy.eu

► Pour consulter le portail en ligne, rendez-vous par ici : <http://100megas.grandnancy.eu/particuliers.php>

À ce jour,
7 opérateurs
permettent l'accès
à la fibre optique
sur Maxéville :



Kiwi Fibre :

www.kiwi-fibre.fr - 09 80 50 12 12



K-NET :

www.k-net.fr - 09 72 350 350



Comcable :

comcable.fr - 09 69 360 120



Vidéofutur :

www.videofutur.fr - 09 70 25 26 27



Nordnet :

www.nordnet.com - 34 20
(appel non surtaxé)



Ozone :

www.ozone.net - 09 73 01 1000
(appel non surtaxé)



Coriolis :

www.coriolis.com - 0970 71 55 55
(appel non surtaxé)



La Médiathèque des Brasseries : lieu de culture et d'échanges

Après la transformation des espaces et l'aménagement de l'espace jeunesse, la médiathèque prend des couleurs de jardin d'hiver. Le service des espaces verts de la ville a installé des plantes, créant ainsi une ambiance cosy pour passer un bon moment.

Les nouveautés marquantes de 2019 sont en place : albums, romans, bandes dessinées, mangas et documentaires vous attendent. Le rayon DVD s'est étoffé de quelques 35 films, séries, documentaires et dessins animés.

Entrez et empruntez, c'est à côté !

BÉBÉ BOUQUINE

Séance d'histoires pour les enfants de 0 à 3 ans. Pour faire découvrir le livre et le plaisir d'écouter des histoires aux tout-petits. Entrée libre et gratuite. Prochaines séances : lundis 27 janvier, 17 février, 23 mars à 10h.

MERCREDI ÇA CONTE

Pour les enfants à partir de 3 ans, petits et grands sont invités à voyager au pays des contes. Que les adultes se sentent libres de s'offrir ce voyage quelque soit leur âge. Entrée libre et gratuite. Prochaines séances : mercredis : 29 janvier, 19 février, 25 mars à 14h30.

La carte Co-Libris :

Votre carte vous permet d'emprunter des documents dans toutes les médiathèques du réseau (Laxou, Nancy, St Max, Vandoeuvre). Vous pouvez accéder à votre espace personnel sur Internet pour consulter le catalogue, réserver et/ou prolonger vos documents. Pourquoi ne pas écouter de la musique, créer la liste de vos livres préférés, lire la presse...

À Maxéville, cette carte est gratuite pour toutes et tous.

www.reseau-colibris.fr

La sélection littéraire du moment :



6

Album pour enfants

Comment élever un Raymond ?

Marie Dorléans

C'est l'histoire d'un couple qui, malgré l'avertissement préalable de l'auteure, a laissé entrer dans sa vie un "Raymond". Mais qu'est-ce qu'un Raymond ? C'est drôle, intelligent. A offrir à tous les futurs parents...!



Roman jeune

Eragon : les légendes d'Alagaësia T1

Christopher Paolini

De nouvelles aventures palpitantes écrites par un Christopher Paolini au sommet de son art.



Récit de voyage

La panthère des neiges

Sylvain Tesson

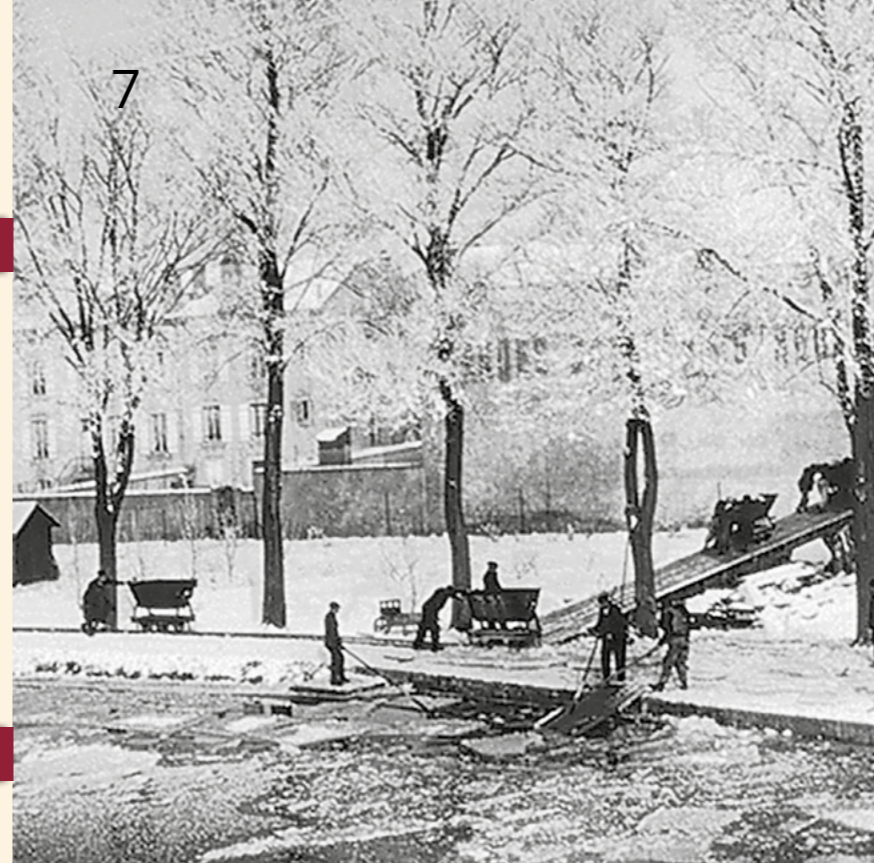
Tesson toujours par monts et par vaux, même après son accident, découvre la patience infinie de l'affût avec son compère photographe animalier Munier. Là l'extase de l'attente, de la contemplation et d'une écriture sublimée !



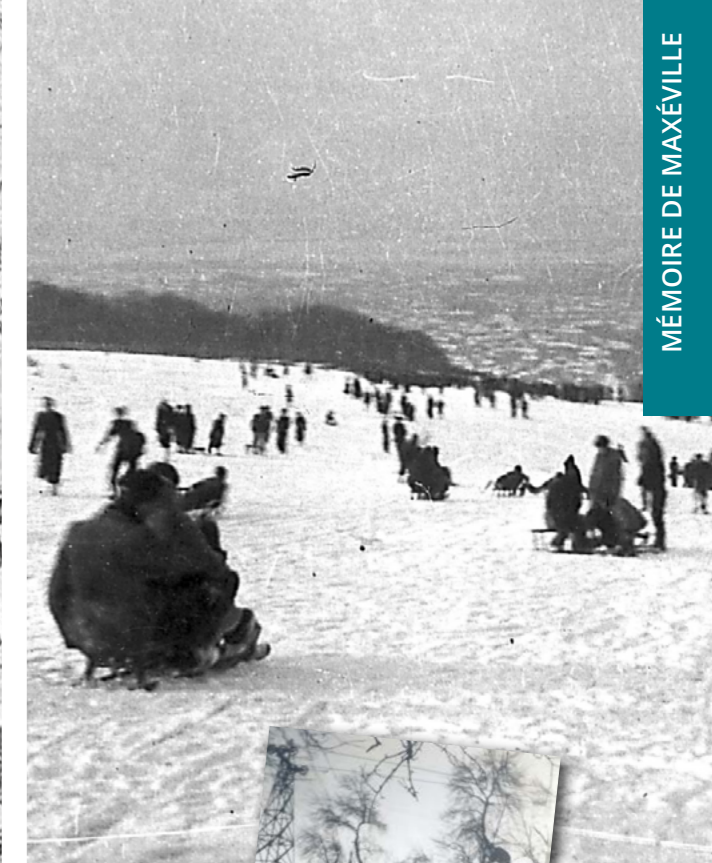
DVD

Game of Thrones : saison 8

Ultime saison pour cette série phénomène.



> Souvenirs de Maxéville sous la neige



La Carrière Solvay en hiver par Mémoire de Maxéville

(1920-1984)

« Une carrière est une exploitation à ciel ouvert. Elle est donc totalement exposée aux intempéries. La carrière Solvay de Maxéville n'échappe pas à cette réalité. Le personnel qui y travaille subit pleinement toute l'étendue des variations atmosphériques, de la chaleur plus ou moins étouffante de l'été au froid parfois très rigoureux de l'hiver.

Curieusement personne ne s'en plaint et peu de carriers n'échangeraient ces conditions avec celles de leurs collègues de l'usine de Dombasle qui travaillent à l'abri de bâtiments industriels le plus souvent chauffés par les appareils de production. Néanmoins, l'hiver soumet les organismes pourtant endurcis et aguerris, à rude épreuve. Les boute-feux, qui préparent les tirs d'abattage au sommet des 24 mètres du front de taille vertical, subissent les assauts du vent et de la pluie glaciale.

C'est le cas aussi des conducteurs des perforatrices qui forent les trous destinés à recevoir l'explosif qui se tiennent immobiles à côté de leur machine. Seuls les conducteurs d'engins profitent d'un habitat chauffé.

Mais l'épisode le plus redouté est la neige. Cette neige, qui se mélange au calcaire abattu au pied du front de taille au moment du chargement, qui s'accroche insidieusement par petites couches successives aux parois métalliques des camions, des appareils mécaniques de concassage et de triage, jusqu'à parfois provoquer la paralysie de la production.

C'est à la pioche, à la masse, au marteau-piqueur qu'il faut détacher ces adhérences. Ce phénomène se produit également dans le fond des petites bennes du transporteur aérien qui achemine le calcaire extrait de

la carrière jusqu'à l'usine de Dombasle. Déséquilibrée par le poids de ce matériau qui colle sur le fond, la vidange par rotation de la caisse de la benne est incomplète. Il faut alors renforcer les équipes préposées au basculement. Un opérateur judicieusement bien placé frappe à la masse le fond de la benne pour essayer de détacher ces fines agglomérées.

Ce sont des travaux épuisants qui imposent une rotation fréquente des intervenants. Ces conditions exceptionnelles heureusement de courte durée, qui mettent le personnel à rude épreuve sont parfaitement acceptées par les intéressés. Il se crée dans ces circonstances une sorte d'émulation, chacun sentant que c'est grâce à leur effort que la continuité de la production sera assurée. »

Témoignage de Michel SIMEON



S'inscrire sur les listes électorales

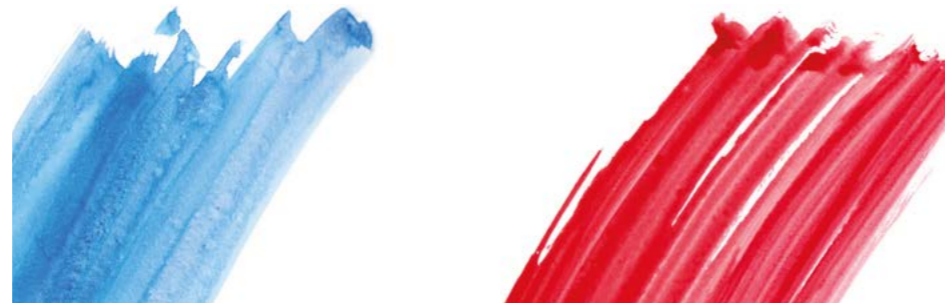
un droit, un devoir

Pour pouvoir voter, l'inscription sur les listes électorales est obligatoire. Elle est automatique pour les jeunes de 18 ans après le recensement citoyen obligatoire. En dehors de cette situation, elle doit faire l'objet d'une démarche volontaire. Désormais, l'inscription est possible tout au long de l'année jusqu'à 6 semaines avant le scrutin. Une inscription peut s'effectuer en se rendant personnellement en Mairie ou sur Internet, en se connectant sur le site du service public.

LES PIÈCES JUSTIFICATIVES À FOURNIR SONT :

- **Une preuve d'identité** : la Carte Nationale d'Identité (CNI), le passeport, le livret de famille ou un acte de naissance
- **Une preuve d'une attache avec la commune** : une preuve de domicile ou de résidence de moins de 3 mois (quittance de loyer, facture de téléphone ou électricité, déclaration certifiant que le domicile de l'intéressé est celui des parents). Cela peut aussi être **une preuve de la qualité de contribuable** (être assujetti aux impôts locaux de la commune depuis au moins la deuxième année consécutive) ou encore la **preuve de la qualité de gérant ou d'associé** majoritaire ou unique.

Pour vérifier son inscription sur la liste électorale et connaître sa commune d'inscription ainsi que son bureau de vote : www.service-public.fr/particuliers/vosdroits/R51788



› Les élections Municipales auront lieu les dimanches 15 et 22 mars 2020.

Appel à assesseurs et scrutateurs

Les élections sont un temps fort d'action citoyenne au service de la démocratie. Leur organisation mobilise de nombreux bénévoles parmi lesquels figurent :

- Les assesseurs, chargés de veiller au bon déroulement des opérations de vote.
- Les scrutateurs, quant à eux, participent à partir de 18h, au dépouillement du vote. Ces derniers doivent être âgés d'au moins 18 ans et être inscrits sur la liste électorale de la ville. Ils sont sous la responsabilité du Président du bureau de vote.

Vous souhaitez participer à cette journée électorale en tant qu'assesseur ou scrutateur ?

Merci de transmettre vos coordonnées par mail à l'adresse : etacivil@mairie-maxeville.fr ou de prendre contact avec l'État Civil de l'Hôtel de Ville : 03.83.32.30.00. Date limite : le 14 février 2020.



POUR LES ÉLECTIONS MUNICIPALES

La date limite d'inscription sur les listes électorales est fixée au **vendredi 7 février 2020**.

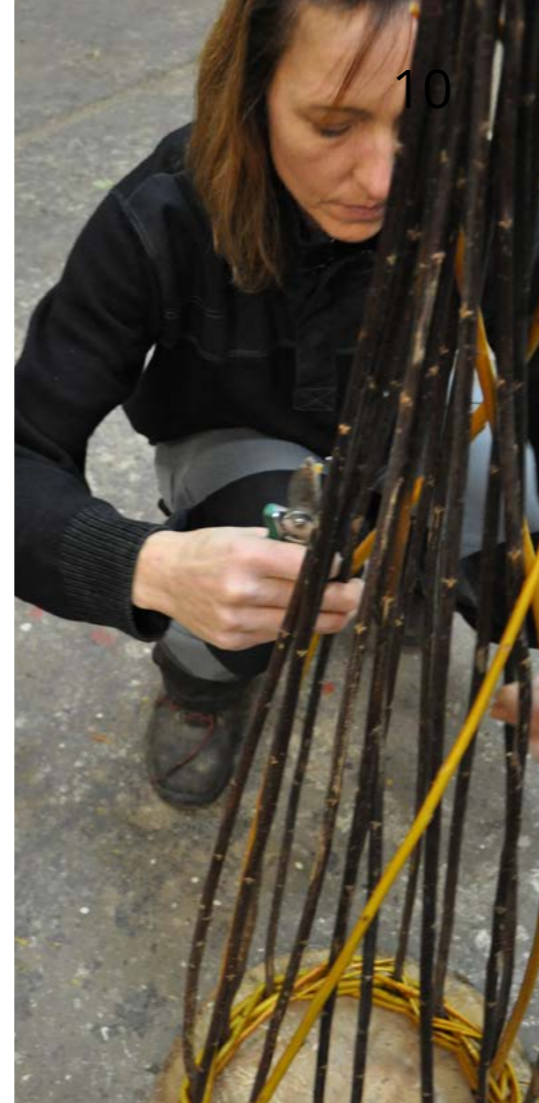


Tous mobilisés pour une ville plus verte !

POUR LA NOUVELLE ANNÉE, ADOPTONS DES RÉSOLUTIONS ÉCO-RESPONSABLES

Recycler, transformer et réutiliser tout ce que la nature a à offrir, tel est l'objectif qui motive toutes les actions du service des Espaces Verts de la commune, afin que les habitants, usagers et visiteurs de Maxéville puissent bénéficier d'un cadre de vie agréable, fleuri et bien entretenu, dans le respect de l'environnement. Ces actions ont été récompensées par l'obtention du Label Commune Nature, la ville de Maxéville ayant obtenu dès sa première participation 3 libellules, la plus haute distinction.

Chaque habitant peut prendre part à cette dynamique, en prolongeant les bonnes pratiques mises en place par les agents de la ville grâce au recyclage de sapins et de bouchons de liège, au tri sélectif, ou encore au compost.



« Un espace jardin en permaculture en plein cœur du quartier Champ-le-Bœuf pour prendre soin de la terre, des hommes et de soi. »

> Véronique, Jean-Charles et Carine, agents du service des Espaces Verts de la ville de Maxéville

Le Saviez-Vous ?

Les agents de la ville au service de la nature

LA FIN DE VIE DES ARBRES : LES ABATTAGES

Un diagnostic de l'état mécanique et phytosanitaire des arbres de la ville (Parc de la Mairie, écoles, aires de jeux...) est réalisé tous les 5 ans par un cabinet spécialisé. En fonction de ce diagnostic, l'arboriste-grimpeur de Maxéville, Jean-Charles PERREAU, programme les soins conseillés et parfois, il arrive de devoir procéder à leur abattage en dernier recours (maladies, décollement d'écorces, tempêtes...) après avoir fait constater ou non la présence d'animaux cavernicoles dans les branches (oiseaux, chauve-souris), et si oui, les avoir fait récupérer par un spécialiste de la Métropole afin d'être remis en liberté.

L'abattage peut être fait par les agents de la commune, mais aussi par des entreprises spécialisées lorsque les conditions s'avèrent dangereuses (arbre de première grandeur de plus de 30 mètres, situation proche des bâtiments...). Les branches sont broyées pour être réutilisées dans nos massifs, les troncs abattus sont stockés sur une plate-forme de récupération de végétaux et les arbres replantés.

Bien que rentrant dans une période de repos pour l'ensemble des végétaux, l'automne est le moment idéal pour préparer le printemps. C'est pourquoi le service des Espaces Verts plante des bulbes (tulipes, narcisses, jacinthe...), des fleurs bisannuelles (pensées, giroflées, pâquerettes...) ainsi que des rosiers, des arbustes et des arbres durant cette saison.

Chaque année, les paysagistes plantent 15 arbres en demi-tige en privilégiant la diversité botanique, l'approvisionnement des végétaux en circuit court et la technique de plantation sans aucun recours aux produits phytosanitaires.

A la fin du mois de novembre, ils taillent les arbres fruitiers à pépins dans les vergers de la commune situés à l'arrière de l'institution J-B THIERY.

PRÉSERVATION DE LA FAUNE LOCALE

En 2019, le service des Espaces Verts a installé 7 nichoirs (Parc de la Mairie, vergers, secteur Jules Romains sur le quartier Champ-le-Bœuf) en collaboration avec les membres de la Ligue pour la Protection des Oiseaux de Nancy, afin de lutter contre la présence de chenilles invasives et de permettre à différents types d'oiseaux (mésange charbonnière, mésange bleue, rougequeue à front noir et rougequeue blanc) de bénéficier d'un habitat spécifique à leur besoin.

Cet hiver, 11 nichoirs supplémentaires seront installés aux Aulnes, à Saint-Exupéry, à la Balance, à Marie-Marvingt, dans le square des Meutes, sur le terrain des Cailles Blanches ou encore sur les Platanes du square des pourpres.

LE TRAVAIL DE L'OSIER

Chaque année, les cornouillers et les massifs d'osiers qui se trouvent dans la commune ont la faculté de faire pousser des branches qui peuvent atteindre 1 mètre de long et plus, de belles couleurs et souples. Idéales pour le travail de la vannerie, Mesdames DOUFFET et MANGIN du service des Espaces Verts de Maxéville les utilisent pour la création d'objets décoratifs après la période de taille : des champignons, des fleurs que l'on dispose près de nos massifs floraux, des boules, des paniers qui agrémentent nos décorations lors des Vœux du Maire, le marché des Producteurs, ou plus récemment la médiathèque des Brasseries.

LE SENTIER DES CARRIÈRES

Le sentier des Carrières est un lieu de mémoire du passé industriel de la ville de Maxéville. Après l'avoir parcouru en présence des carriers des usines SOLVAY, le service des Espaces Verts de la commune a donc travaillé à réhabiliter ce parcours long de 5 kilomètres, qui commence sur la Place de la Liberté, serpente dans la Forêt du Chêne du Bon Dieu et se termine sur le plateau des anciennes carrières.

Taille des arbres et des arbustes, abattage des sujets présentant des risques de déracinement, remise en état des sols, dégagement des belvédères offrant une vue sur toute la métropole du Grand-Nancy, mise en évidence des vestiges miniers... ont ainsi été réalisés par les agents de la ville.

LE POTAGER LÉO

Dans le cadre du projet de parc Léo Lagrange, et conformément aux idées émises par les habitants, une bande de terrain de presque 800m2 va être aménagée en jardin potager en permaculture.

La commune a fait appel à Frédéric Balland, accompagnateur en collectifs de jardinage spécialisé permaculture, pour assurer une mission d'émergence et d'accompagnement de cet espace jardin, qui a été pensé en lien avec la MJC Massinon, la Maison du Lien et de la Solidarité, et l'Espace de Vie Sociale. Le potager sera un lieu ouvert à tous, à vocation pédagogique et au sein duquel chacun trouvera sa place. Il sera le support pour animer des ateliers collectifs socio-éducatifs proposés par les structures impliquées (épicerie solidaires, ateliers cuisine, ateliers vie quotidienne, ateliers pratiques, club nature...).

Aujourd'hui, le contenu du projet est donc fixé. 2020 verra sa mise en œuvre avec l'appui des associations et en partenariat avec mmH et l'Ecole Nationale Supérieure d'Architecture de Nancy.

POUR MÉMO :

Association des jardins de Maxéville

Assemblée générale samedi 8 février 2020 à 10h
Salle Les Cailles Blanches, 2 rue A. Fruchard





POUR LA NOUVELLE ANNÉE, ADOPTONS DES RÉSOLUTIONS ÉCO-RESPONSABLES !

"0 phyto" pour l'entretien du cimetière

Il est important d'offrir un lieu de recueillement le plus entretenu possible. Cependant, le passage au zéro phyto depuis deux ans oblige le service des Espaces Verts à revoir sa façon de travailler. Cette année, dix agents ont nettoyé les 17000 mètres linéaires d'allées et d'inter-tombes, durant 90 heures sur 4 semaines, avec pour objectif un cimetière sans mauvaises herbes pour la Toussaint.

Des solutions alternatives au désherbage manuel ont été trouvées : l'utilisation d'un brûleur thermique et des bandes de sédums (plantes tapissantes) posées sur des zones test pour une surface de 20 m².

On recycle : les bouchons en liège

Une *liège box* est à votre disposition sur le site des Brasseries. Les bouchons collectés seront recyclés en isolation ou objet de décoration. En contrepartie, des fonds sont reversés à une association.



Opération recyclage la seconde vie des sapins

SAPINS DE NOËL

Inaugurée l'année dernière, la récupération des sapins de Noël, dans divers sites de la ville de Maxéville, avait permis la collecte de 117 sapins. Les sapins récupérés ont été broyés et ont permis le paillage des massifs d'hortensia du Parc de la Mairie. Cette année encore, ce service de récupération sera offert aux habitants de la commune. Par ce geste éco-citoyen et responsable, nous espérons collecter de plus en plus de sapins et limiter ainsi l'utilisation de l'eau d'arrosage dans nos massifs arbustifs. Ne sont pas acceptés :

- * Les sapins en plastique
- * Les sapins naturels floqués colorés
- * Les guirlandes et autres décorations

POINTS DE COLLECTE:

- Tout janvier / sapins non emballés*
- MAXÉVILLE CENTRE:**
- * Parking de l'église Saint Martin Rue du 15 Septembre 1944
 - * Parking Complexe Marie Marvingt 11 Rue Solvay
- MAXÉVILLE MEURTHE CANAL:**
- * Square, rue des Pourpres
 - * Abords aire de Jeux Jean Jaurès Rue des meutes
- MAXÉVILLE LES AULNES:**
- * Abords aire de Jeux Jean Ruiz Les Aulnes
- MAXÉVILLE CHAMP-LE-BOEUF:**
- * Parking Complexe Léo Lagrange Rue de L'Orne
 - * Aux abords de l'aire de jeux école Jules Romain / Rue du Brenon



Compostons nos déchets verts !

La Métropole du Grand Nancy collecte les déchets verts dans ses neuf déchetteries pour les transformer en compost. Elle propose également des composteurs à tarifs préférentiels :

- > à Maxéville, deux fois par an lors des restitutions de compost
- > à la Métropole du Grand Nancy, toute l'année (Accueil Relation Clientèle - 7 rue Pierre Chalnot à Nancy).

Prochaines restitutions de compost à Maxéville : mercredi 8 avril et samedi 24 octobre, de 9h à 12h et de 13h30 à 17h sur le parking en contrebas de la salle des fêtes Les Carrières.

En 2018, 45 tonnes de compost ont été restituées sur la commune.

Obtenir sa carte déchetterie : c'est facile !



Vous habitez le territoire de la Métropole et vous souhaitez déposer vos déchets dans l'une des 9 déchetteries ? Demandez votre carte d'accès, elle est gratuite mais obligatoire ! Pour obtenir sa carte, rien de plus simple !

Vous êtes un particulier ? Remplissez le formulaire (ou imprimez le) et renvoyez-le avec un justificatif de domicile (facture ou échéancier d'électricité, de gaz, d'eau, de téléphone, quittance de loyer) ou votre dernière taxe d'habitation. Aucun autre justificatif ne sera accepté. Disponible en ligne sur ce site : www.grandnancy.eu/vivre-habiter/dechets/dechetteries/

À savoir : trois déchetteries sont accessibles aux entreprises en possession de la carte de déchetterie professionnelle : Nancy, Ludres et Maxéville.

À Maxéville : avenue du Zénith. Horaires des particuliers : du lundi au vendredi de 13h30 à 19h30. Samedi, dimanche et jours fériés de 9h à 12h et de 13h30 à 19h30.

Le tri sélectif :



En plus des ordures ménagères collectées les mardis et vendredis (dépôt la veille au soir), trier ses déchets est à la portée de chacun.

les EMBALLAGES

Plastiques, métalliques, briques alimentaires...
Collecte le jeudi matin de la 1^{ère} et 3^e semaine.

le PAPIER

LE VERRE

Des points d'apport sont à disposition dans la ville.

La Métropole du Grand Nancy a mis au point une carte interactive des encombrants permettant de connaître, en fonction de votre adresse, les jours de ramassage de vos emballages recyclables et encombrants, ainsi que les Points d'Apport des verre, papiers et textiles.

> sig.grand-nancy.org/Collecte_Dechets/

Opération CIVIGAZ

L'opération CIVIGAZ va se déployer tout le mois de janvier sur le secteur Centre et Solvay à Maxéville. 6 volontaires ont été recrutés en service civique afin de sensibiliser les foyers concernés à la sécurité gaz et à la réduction de leur consommation énergétique. Vêtus d'une tenue officielle bleue et porteurs d'une carte d'accréditation, ils seront facilement reconnaissables.

Stop aux dépôts sauvages !

Rappel : dépôt ou abandon d'ordures, de déchets, de matériaux ou d'objets hors des emplacements autorisés : article R633-6 du code pénal : 68 € d'amende.



Et si on sortait ?!

Animations, concerts, spectacles, sport, loisirs, informations pratiques...

14



Jeux et familles en fête

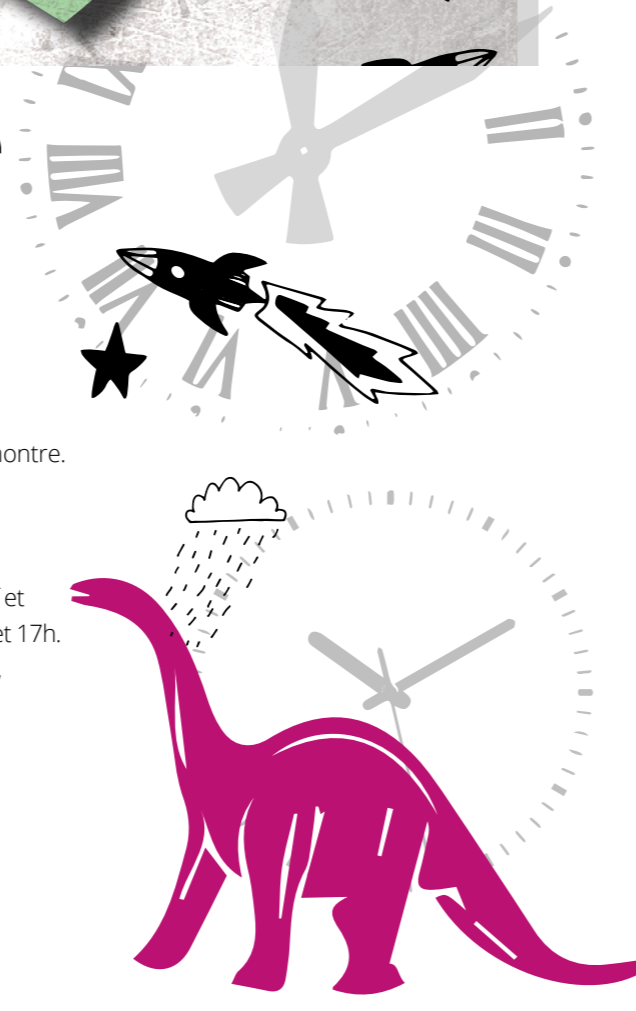
édition 2020 : Quel temps !

Animations en continu de 14h à 18h :

- Galerie de l'évolution : des jeux de toutes les époques, des jeux contre la montre.
- Rétrogaming, jeux d'arcade avec Warzone.
- Réalité virtuelle : des sensations fortes !
- Faites la météo avec Jeux et Tartines !
- Le Parc Fantôme, un conte radiophonique entre les quartiers Champ-le-Boeuf et canal, par les enfants du groupe Radio de la Réussite Éducative, séances à 15h et 17h.
- Une faille spatio-temporelle, Médiathèque histoires contées à la demande, albums, documentaires, BD et romans à découvrir
- Histoires de temps par Le Chardon débonnaire à 16h30.

Gratuit, ouvert à tous. Goûter et inauguration de l'événement à 16h.

Dimanche 26 janvier de 14h à 18h
CILM, 23 rue de la Meuse, Laxou



15



LUDOTHÈQUE

Bébé joue

Pour les 0-3 ans. Inscription souhaitée.
Mardi 7 janvier de 9h30 à 11h30
Mardi 11 février de 9h30 à 11h30
Jardin des Jeux Champ-le-Bœuf

Les jardins des Jeux seront **fermés**
du 26 décembre au 3 janvier 2020.

03 83 30 28 52 - Jardin 2 avenue Patton
03 83 56 54 28 - Jardin 19 rue de la Meuse
ludothequemaxeville@mairie-maxeville.fr

MÉDIATHÈQUE DES BRASSERIES

Bébé bouquine

Séance d'histoires pour les enfants de 0 à 3 ans. Pour faire découvrir le livre et le plaisir d'écouter des histoires aux tout-petits. Entrée libre et gratuite.

Lundi 27 janvier à 10h
Lundi 17 février à 10h
Médiathèque des Brasseries

Mercredi ça conte

Pour les enfants à partir de 3 ans. Petits et grands sont invités à voyager au pays des contes. Que les adultes se sentent libres de s'offrir ce voyage quelque soit leur âge. Entrée libre et gratuite.

Mercredi 29 janvier à 14h30
Mercredi 19 février à 14h30
Médiathèque des Brasseries
Fermeture de Noël du 24 décembre au 4 janvier. Réouverture le mardi 7 à 9h.



MUNICIPALITÉ

Cérémonie des vœux 2020

Traditionnelle cérémonie des vœux du maire aux Maxévilloises et Maxévillois.
Mardi 14 janvier > 18h30
Salle des fêtes les Carrières

Accueil nouveaux arrivants

La cérémonie d'accueil des nouveaux habitants est une tradition. Elle permet de présenter la commune et d'échanger avec l'équipe municipale.

PROGRAMME :
9 h : accueil café | Hôtel de ville
10 h : visite commentée de la ville
11 h 30 : visite du site des Brasseries
Samedi 11 janvier à 9h
Salle du conseil de l'Hôtel de ville
Sur inscription avant le mercredi 8 janvier 2020 :
participation@mairie-maxeville.fr

Conseil municipal

Prochain conseil municipal.
Vendredi 14 février à 18h30
Salle du conseil de l'Hôtel de ville



MIG

Marche randonnée

Randonnée de 9 à 12 km pour une durée de 2h à 2h30, suivie d'un goûter convivial. Mis en place par le MIG.

Mardis 7 et 21 janvier
Mardis 4 et 18 février
RDV Parvis hôtel de ville à 13h45
MIG : 06 89 63 13 91 ou 06 84 88 15 65

Ateliers manuel et encadrement

Judis 9, 16, 23 et 30 janvier
Judis 6, 13, 20 et 27 février
De 14h à 17h30 - Goûter convivial.
Salle Leclerc, parc de la mairie
Contact MIG : Jean-Christophe Guénichon
06 12 27 72 54 ou j.guenichon@orange.fr

ACTIVITÉS ACQA

Après-midi seniors

Après-midi jeux :
Mercredis 8 et 22 janvier 14h > 18h
Mercredis 5 et 19 février 14h > 18h
Après-midi travaux manuels :
Mercredis 15 et 29 janvier 14h > 18h
Mercredis 12 et 26 février 14h > 18h
Salle Henri Kropacz, Les Aulnes
ACQA : 06 76 39 71 23 | c.lintingre@libertysurf.fr

Et si on sortait ?!

Animations, concerts, spectacles, sport, loisirs, informations pratiques...



RAM

Ateliers motricité : «J'ai la bougeotte»

Lundi 6 janvier à 10h30
Lundi 20 janvier à 10h30
Lundi 3 février à 10h30
Dojo Marie Marvingt, rue Solvay
Jeudi 9 janvier à 10h
Jeudi 23 janvier à 10h
Jeudi 6 février à 10h30
Dojo Léo Lagrange, rue de l'Orne

Jeux libres

Lundi 13 janvier à 9h45
Ludothèque, 19 Rue de la Meuse
Jeudi 16 janvier à 10h
Clos des Sages, 5 Rue du Gal Leclerc

Ateliers d'éveil corporel

Avec postures de yoga, animé par Corinne MALLETT. Sur inscription. Bébés marcheurs.
Lundi 27 janvier à 9h45
Ludothèque, 19 Rue de la Meuse
Jeudi 30 janvier à 10h
Clos des Sages, 5 Rue du Gal Leclerc

Ateliers créatifs

« Le sable magique » Éveil sensoriel
Lundi 10 février à 9h45
Ludothèque, 19 Rue de la Meuse
Jeudi 13 février à 10h
Clos des Sages, 5 Rue du Gal Leclerc

Fête de carnaval

En collaboration avec le service Petite Enfance. Sur inscription
Mardi 18 février > à partir de 14h
CILM - 19 rue de la Meuse.

Vacances scolaires du 16 février au 1er mars inclus.



RAM : les événements destinés aux assistantes maternelles

> **Soirées** échange autour de la thématique : "les émotions de l'enfant". Avec les étudiants de l'INSPE.
Mardis 14 et 28 janvier > 20h - 22h
MLS - 1 rue de la République

> **Réunion d'information** "Congés Payés des Assistantes Maternelles". Intervention de Sylvie DIVOUX, Inspectrice du travail, service Renseignements en droit du travail, DIRECCTE Grand Est, Unité Départementale de Meurthe-et-Moselle. Sur inscription.
Jeudi 13 février > 20h
Ferme du Charmois, Salle Michel Dinet à Vandoeuvre

> **FORMATION** « Recyclage Sauveteur Secouriste du Travail ». Formation par l'IFFP (Institut de Formation Pratique)
Samedi 15 février
Les Cailles Blanches, 2 rue A.Fruchard

> **CONFÉRENCE** « Émotions et attachement ». Intervention de Claire BEAUVAIS Assistante Maternelle Agréée
Lundi 17 février > 20h
Les Cailles Blanches, 2 rue A.Fruchard

À noter !

Semaine de la Petite Enfance.
Du mercredi 12 au mardi 18 février
Programme à venir.



MJC MASSINON

Atelier Œnologie

Animé par François GEFFRIAUD de La Cave du Faubourg à Nancy.
> **Thème** : Le vignoble du Sud-Ouest (37€ + 8€ si non adhérent 2019-2020)
Jeudi 23 janvier 20h > 21h30
> **Thème** : La porte Sud de la Bourgogne : Côte chalonaise et Mâconnais (37€ + 8€ si non adhérent 2019-2020). Réserve minimum 48h à l'avance.
Jeudi 6 février 20h > 21h30
MJC Massinon, rue des Brasseries
coordination@mjc-massinon.fr ou 03 57 54 04 80

Atelier Biéologie

Avec Cédric LEMARQUIS et François TOUSSAINT de La Capsule, Cave à Bière à Nancy.
> **Thème** : Bières et pâtisseries (25€ + 8€ si non adhérent 2019-2020) Réserve minimum 48h à l'avance.
Jeudi 30 janvier 19h30 > 22h
MJC Massinon, rue des Brasseries
coordination@mjc-massinon.fr ou 03 57 54 04 80

Repair Café

Sous réserve de constitution d'une équipe de bénévoles réparateurs. Réparer tout type d'objet de votre quotidien (sauf informatique, téléphonie et vélos). Participation libre et sans adhésion. Organisé par la MJC Massinon.
Jeudi 16 janvier de 19h à 21h
Jeudi 13 février de 19h à 21h
C.I.L.M, 23 rue de la Meuse - Laxou
S. Gerard : 03 57 54 04 80 | repaircafe@mjc.lorraine.com

SORTIE SKI

Proposé par l'association des Amis de la rue Henry Brun.
Samedi 22 février
Renseignements : 06 52 15 41 57 et 06 60 58 17 65, lesamisdelaruehenrybrun@gmail.com



"ON VOUS DIT TOUT!"

Ateliers Cuisine

> Cuisine du frigo
Vendredi 10 janvier 9h > 13h30
> Cuisine du frigo
Vendredi 7 février à 9h > 13h30
Gratuit. Sur inscription.
Déjeuner sur place tous ensemble.
Clos des Sages, 2 rue du G^{al} Leclerc
MLS : 1 rue de la République | 03 83 32 30 00

Ateliers "je mange donc je suis"

Manger sain et équilibré sans se ruiner : c'est possible ! Ateliers gratuits. Sur inscription. Animé par Alexia Utens diététicienne nutritionniste.
> L'équilibre alimentaire, qu'est ce que c'est ?
Vendredi 17 janvier à 14h
Clos des Sages, 2 rue du G^{al} Leclerc
> Décryptons ensemble les étiquettes pour manger bien informé !
Vendredi 31 janvier à 14h
C.I.L.M, 23 rue de la Meuse - Laxou
> Passons à table ! Dégustation comparative de plats industriels et faits maison.
Vendredi 7 février à 14h
Clos des Sages, 2 rue du G^{al} Leclerc
> Je construis et je planifie mes menus ; j'organise ma liste de courses. Animé par la Banque Alimentaire.
Vendredi 21 février à 14h
C.I.L.M, 23 rue de la Meuse - Laxou
MLS : 1 rue de la République | 03 83 32 30 00

SPECTACLE DE MAGIE

Jon et Christine

Proposé par l'association des Amis de la rue Henry Brun. Entrée 10 €.
Samedi 15 février à 15h
Salle des fêtes Les Carrières
Rens. et inscr. 06 52 15 41 57 et 06 60 58 17 65
lesamisdelaruehenrybrun@gmail.com



CHANDELEUR

Animation seniors

Après-midi jeux de société et confection de crêpes pour le goûter. 20 places disponibles. Inscriptions jusqu'au 24 janvier auprès du point Accueil Seniors.
Jeudi 6 février à 14h30
EHPAD Saint Sauveur
34 rue du G^{al} Leclerc
Corinne GENIN Point Accueil Seniors
03 83 37 69 67 / cgenin@mairie-maxeville.fr

SORTIES

Sortie Rebond

Une sortie en janvier et une en février. La programmation de ces sorties sera communiquée ultérieurement.
Renseignements : rebondanim@gmail.com
06 80 93 17 32 / 06 46 32 35 35

BANQUE ALIMENTAIRE

Retour sur la collecte

Cette année encore, vous avez été d'une grande générosité puisque la Banque Alimentaire a pu récolter 115 tonnes de produits. Le CCAS de Maxéville et ses bénévoles ont contribué pour 766 kg au magasin SUPER U de Maxéville. Un grand merci à tous les bénévoles qui se sont investis les 29 et 30 novembre à l'entrée de plusieurs magasins basés sur Maxéville. Un grand merci à vous pour avoir fait don de denrées alimentaires et de produits d'hygiène. Sachez que tous ces produits seront redistribués aux associations et épiceries solidaires qui œuvrent au quotidien auprès des familles les plus fragilisées.



Marché de producteurs

Les jeudis de 16h à 19h
Quai des Brasseries

Attention : fermeture du marché **les jeudis 2, 9 et 16 janvier 2020**

PRATIQUE

CITÉ PASS

Vente de Cité Pass pour les personnes en recherche d'emploi. Tarif : 3,10 €.
Du mardi 7 au ven 17 janvier
CCAS - MLS, 1 rue de la République
Relais emploi de Champ-le-Bœuf, 2 rue de la Crusnes
CCAS - MLS : 03 83 32 30 00

Mélodies et

Symphonies pass

Du lundi 13 au vendredi 17 janvier de 8h30 - 12h et 14h - 17h
Maison du Lien et de la Solidarité - 1, rue de la République à Maxéville
CILM - 23, rue de la Meuse à Laxou

Rappel élection

La date limite d'inscription sur les listes électorales pour les élections municipales est fixée au **vendredi 7 février**.
Renseignements permanence : 03 83 32 30 00
etatcivil@maxeville-mairie.fr

ASSEMBLÉE GÉNÉRALE

AG

Association des Jardins de Maxéville
Samedi 8 février à partir de 10h
Salle des Cailles Blanches

LA RECETTE DU PRODUCTEUR

La galette des rois d'Aurélien,

LE PETIT ATELIER

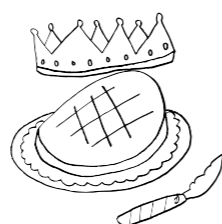
LES INGRÉDIENTS :

*Deux disques de pâte feuilletée pur beurre**Pour la frangipane :**100 g de beurre**100 g de sucre non raffiné**100 g de poudre d'amandes torréfiées**2 œufs**Une petite goutte de Rhum**50 g de crème pâtissière à la vanille***Et surtout une fève !*

PRÉPARATION :

Mettre le beurre, le sucre la poudre d'amande dans un récipient. Au batteur, faire monter le mélange et y incorporer les œufs. Terminer par la crème pâtissière. (Laisser tourner trois minutes. Répartir la frangipane sur un disque de pâte feuilletée préalablement doré à l'œuf. Mettre le deuxième disque de pâte feuilletée dessus ; le dorer deux fois et le rayer. Cuire au four à 180° pendant 35 minutes.

* *Recette de la crème pâtissière : 1 l de lait entier - 200g de sucre - 3 œufs entiers - 100g de farine bio - 1 gousse de vanille (gratter)
Faire bouillir le lait mélangé avec le restant des ingrédients (préalablement mélangés) et recuire le tout jusqu'à ébullition. Réserver au frais.*



MARICHÉ DE
producteurs locaux

Tous les jeudis, de 16h à 19h, site des Brasseries à Maxéville

CARNET DE MAXÉVILLE

Bienvenue à...

Belquis DJABALLAH, née le 10 octobre
Clara ZIMMERMANN DU, née le 25 octobre
Patriyas MBO WAYNE, né le 25 octobre
Eden CUNY, né le 26 octobre
Enora ENGEL, née le 30 octobre
Faiza LEMZERI, née le 31 octobre
Eliza KAVALIAUSKAS, née le 6 novembre
Tasnîm EL ASBIOUI, né le 8 novembre
Arthur GERARD, né le 16 novembre
Amélia GERARD, née le 16 novembre
Soukaïna ZITOUNI, née le 19 novembre
Romain DROUOT, né le 21 novembre
Alessio MANGIN, né le 22 novembre

Ils se sont unis ...

Jeffrey DEUTSCH et Justine AUBRY
Le 26 octobre 2019
Marina WINTER et Ali LAGHA
Le 16 novembre 2019
Hugues TROUILLET et Sophie CORBU
Le 27 novembre 2019

Ils nous ont quittés...

Odette HUMBERT veuve LALLEMAND,
1920 - 10 octobre 2019
Andrée LAROSE, 1928 - 14 octobre 2019
Georges BARBIERI, 1940 - 14 octobre 2019
Marie-Odile MANGIN veuve BOERO,
1948 - 17 octobre 2019
Ivette MAUPOIX veuve PÊCHEUR,
1931 - 26 octobre 2019
Michel DÉMOULIN, 1938 - 30 octobre 2019
Monique GIROUD veuve RABOT,
1935 - 1^{er} novembre 2019
Michelle DEMARET épouse LABRETTE,
1954 - 9 novembre 2019
Colette PORTIER veuve FENDT,
1935 - 12 novembre 2019
Irène BEUTELSTETTER épouse OMETZ,
1932 - 24 novembre 2019
Marcelle TOUSSAINT épouse IURETIG,
1931 - 27 novembre 2019
Yolanda BUONTALENTI veuve FROESE,
1926 - 1^{er} décembre 2019
Charles MANFREDI,
1935 - 1^{er} décembre 2019
Edmond DIDOT, 1925 - 7 décembre 2019



Zoom sur...

Des ateliers informatiques

pour lutter contre la fracture numérique

Ateliers CO'nect | animés par INFOSEL

Sur tablettes : les lundis à l'Espace de Vie Solidaire - 15 rue de la Seille, Maxéville Champ-le-Bœuf. **Sur ordinateurs** : les vendredis au 5 rue Général Leclerc. Limite d'accueil : 10 personnes. Participation : 7 €.

> *Inscription obligatoire auprès d'Infosel au 03 83 37 40 62.*

DEUX FORMATS COMPLÉMENTAIRES D'ATELIERS SERONT PROPOSÉS EN 2020 :

► **Un cycle d'ateliers de découverte/sensibilisation**, proposé par le Conseil Départemental, à destination des usagers du territoire. Ces animations sont gratuites et consistent en 5 séances d'1h30 pour un groupe de 8 personnes. Elles s'adressent aux Maxévillois de 60 ans et plus n'ayant jamais ou très peu utilisé une tablette numérique. Les séances se dérouleront dans la Salle du Conseil municipal.

> *Inscription : Corinne Génin, point accueil seniors, Maison de la Solidarité - 03 83 32 30 00 - cgenin@mairie-maxeville.fr*

► **Un atelier hebdomadaire de perfectionnement autour des tablettes** proposé à partir du 16 janvier par l'ACQA aux Maxévillois de 60 ans et plus n'ayant jamais bénéficié d'une première approche. Tous les jeudis de 10h à 12h.

Limite d'accueil : 9 personnes.

> *Inscription : Christian Lintingre, ACQA, 06 76 39 71 23.*

Le Saviez-vous ?

Un accès libre à des ordinateurs est disponible à la Maison du Lien et de la Solidarité et au Relai Social de Champ-le-Bœuf, permettant d'effectuer vos démarches en ligne. Les agents d'accueil peuvent accompagner les personnes en demande. Du lundi au vendredi de 8h30 à 12h et de 13h30 à 17h.

Meilleurs vœux

VILLE DE MAXÉVILLE

2020

